



France : état des cultures de protéagineux d'hiver et de printemps

Après un début de cycle prometteur et un état sanitaire sain, les fortes chaleurs de ces derniers jours ont accéléré la fin de cycle des cultures de protéagineux.

Quelle que soit la région, les facteurs abiotiques vont impacter les rendements de pois d'hiver et de printemps. Selon le contexte des parcelles, l'exposition au stress hydrique au printemps puis au gel en floraison en avril et enfin les fortes chaleurs actuelles ont un impact variable sur le nombre d'étages de gousses et le remplissage des graines. Par exemple en Bourgogne, Franche-Comté et Grand Est, l'absence de gousses est constatée souvent sur 30 à 50 % de la hauteur des plantes (effet gel tardif), soit entre 3 et 7 étages de gousses avec peu de gousses par étage et peu de graines par gousse. Dans l'Ouest et les Hauts de France, le potentiel semble satisfaisant à ce jour, notamment pour les semis précoces. Les récoltes ont débuté dans le Sud-Ouest et ne devraient pas tarder dans les autres secteurs.

Pour les féveroles de printemps, les températures élevées accélèrent la fin de la floraison et limitent le nombre d'étages de gousses dans les secteurs plus tardifs ou perturbent le remplissage des graines dans les secteurs plus avancés. A suivre. *Source : Terres Inovia.*

Surfaces de protéagineux 2016 et 2017

Surfaces FRANCE (ha)	2015	2016	2017
pois.....	164 450	200 770	207 400
dont pois de printemps.....	132 100	141 410	-
dont pois d'hiver.....	32 350	59 360	-
féverole.....	91 320	82 000	72 800
lupin doux.....	7 060	8 480	7 000
total	262 830	291 250	287 200

Sources : Terres Univia d'après FranceAgriMer (données PAC 2015 et 2016, hors mélanges pois-céréales) et SSP (estimation 2017 du 01/06)

D'après les données PAC qui viennent d'être publiées (source FranceAgriMer) et qui constituent les chiffres les plus fiables en matière de surfaces, la sole de protéagineux en France avait de nouveau augmenté en 2016, à 291 250 ha (+ 11 % par rapport à 2015), notamment le pois d'hiver (+ 83 % à 59 360 ha).

Par contre, selon le SSP (Service de la Statistique et de la Prospective du Ministère), les surfaces de protéagineux sont globalement en léger recul cette année, estimées à 287 200 ha (soit - 1 % par rapport à 2016), avec une nette baisse attendue en féverole.

Aide couplée aux protéagineux 2016 : 112 €/ha

Par arrêté du 10/05/17 (publié au J.O.R.F. du 13/05/17), le montant définitif des aides couplées pour la récolte 2016 a été fixé à :

- 112 €/ha pour les protéagineux
- 100 €/ha pour le soja avec un plafond de 4,9 ha par exploitation,
- 112 €/ha pour les légumineuses fourragères destinés à la déshydratation,
- 250 €/ha pour les légumineuses fourragères
- et 150 €/ha pour les semences de légumineuses fourragères avec un plafond de 14 ha par exploitation.

Exportations de pois : vers l'Europe en avril

Les exportations françaises de pois (hors semences) se sont chiffrées à 10 940 t au mois d'avril, dont 7 430 t à destination de la Belgique. Sur la période juillet 2016 – avril 2017, elles totalisent 269 110 t, en léger retrait par rapport à la même période de la campagne précédente (277 440 t).

Exports POIS (tonnes)	avril 17	cumul juil. 16 / avril 17	rappel juil. 15 / avril 16
UE	10 185	88 980	87 485
dont Belgique.....	7 430	51 555	46 595
dont Italie.....	1 160	22 510	18 900
dont Pays-Bas	665	3 825	7 545
dont Allemagne.....	215	4 025	7 435
Pays-tiers	755	180 130	189 955
dont Inde.....	0	172 440	* 172 890
dont Suisse.....	730	3 990	3 830
Total	10 940	269 110	277 440

* 189 770 t sur juillet 2015 / juin 2016

Source : Douanes (pois hors semences)

Exportations de féverole : toujours au ralenti

Depuis septembre dernier, les exportations françaises de féverole évoluent à un rythme mensuel de 5 500 t à 7 500 t. Ainsi, en avril, elles ont porté sur 5 920 t dont 4 000 t pour la Norvège. Après 10 mois de campagne, le total des exports (76 590 t) reste en avance par rapport à 2015/16 même période (70 825 t). Les expéditions vers la Norvège (47 345 t) ont d'ores et déjà dépassé le niveau de 2015/16 (46 365 t).

Exports FEVEROLE (tonnes)	avril 17	cumul juil. 16 / avril 17	rappel juil. 15 / avril 16
UE	1 920	23 400	11 725
dont Italie.....	460	7 590	3 940
dont Belgique.....	430	6 290	3 415
dont Pays-Bas	720	6 600	1 800
dont Espagne.....	305	1 995	1 735
Pays-tiers	4 000	53 190	59 100
dont Norvège	4 000	47 345	* 34 765
dont Egypte.....	0	5 790	** 24 295
Total	5 920	76 590	70 825

* 46 365 t et ** 30 795 t sur juillet 2015 / juin 2016 Source : Douanes

Divers

• **Addenda techniques Protéagineux n°VII et n°VII bis :** le Syndicat de Paris du Commerce et des Industries des Grains a annoncé qu'une **nouvelle version** de ces addenda sera **disponible le 01/07/17** sur son site www.incograin.com Ils ont été « retravaillés pour mieux adapter la définition de l'ensemble des impuretés aux conditions du marché ... ». A cette même date, sera aussi lancé le premier **addendum Soja** portant le n°IX.

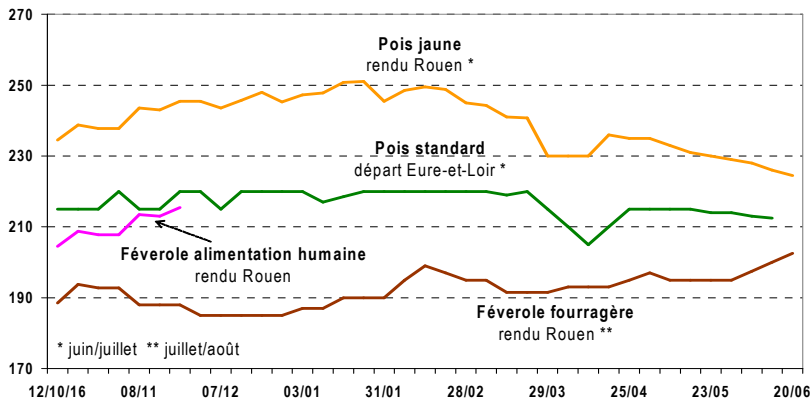
• **Canada :** selon la dernière estimation d'Agriculture Canada (15/06), les surfaces de **pois sec** diminueraient de 6 % cette année, à 1,614 Mha semés (1,715 Mha en 2016, niveau record). Une production voisine de 4 Mt est attendue, loin des 4,84 Mt atteints l'an passé. Par ailleurs, les surfaces de **lentille**, qui avaient fortement progressé en 2016 (+ 45 % à 2,37 Mha), redescendraient cette année à 1,78 Mha (- 25 %).

• **Vient de paraître :** « **Guide de culture Pois 2017** » édition Terres Inovia. Disponible sur www.terresinovia.fr

MARCHÉ PROTÉAGINEUX RÉCOLTES 2016 et 2017

Prix pois et féverole récolte 2016 (€/t)

(hors majorations mensuelles)

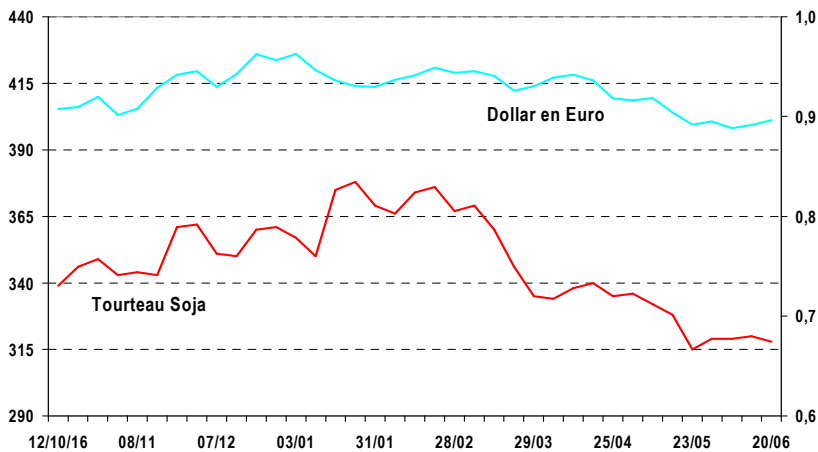


Prix tourteau de soja (€/t)

délivré Ports de l'Ouest

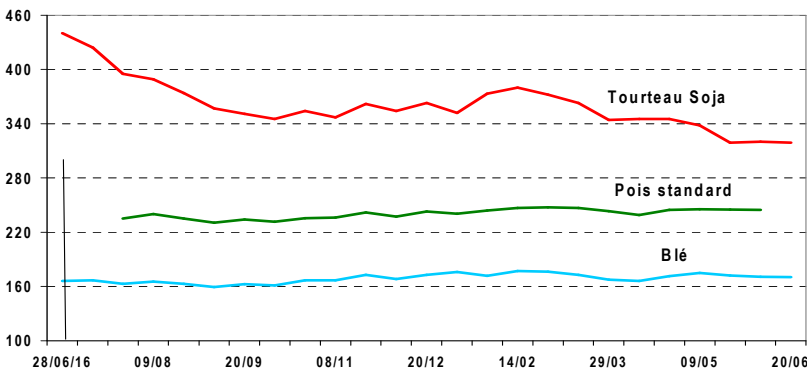
(3 d'août depuis le 06/06, 3 de mai du 04/04 au 30/05, 6 de mai auparavant)

Parité \$/€



Prix rendu centre Bretagne 2016/17 (€/t)

(en disponible, majorations mensuelles incluses pour pois et blé)



Prix au 20 juin 2017 : rendu centre Bretagne

(€/t, en disponible)	pois	blé fourrager	maïs	orge	tourteau de soja
Hors majoration	incoté	160 (réc. 2016)	185 (réc. 2016)	152 (réc. 2017)	disponible Lorient + frais d'approche
Majo. incluses	incoté	170,2	195,2	152	319

rendu Rouen et départ Eure-et-Loir

Récolte 2017 (€/t, hors majorations)	rendu Rouen * août/oct. ** juillet/août	départ Eure-et-Loir août/sept.
Pois jaune	blé Euronext + 61 A *	
Pois standard		200 V
Féverole alim. humaine	incoté	
Blé meunier **	169	157

** 76/220/11%

Récolte 2017 : marché acheteur en pois jaune et en féverole fourragère pour l'export.

• La campagne **pois standard 2016/17** se termine en roue libre. La demande, déjà très discrète, s'est éteinte. Il reste encore quelques lots à commercialiser. Derniers prix relevés la semaine dernière : 212/213 V €/t en équivalent départ Eure-et-Loir, pour du juin/juillet.

En **nouvelle récolte 2017**, quelques petits O.S. commencent à questionner le marché mais les prix sont difficiles à cerner en l'absence, pour le moment, de demande intérieure côté fabricants d'aliments. Ils pourraient avoisiner les 200 V €/t pour les régions à l'Ouest de Paris.

• Sur le marché du **pois jaune récolte 2016 pour l'export en alimentation humaine**, les derniers lots se traitent à des prix alignés sur la nouvelle récolte, par exemple : 237-238 €/t rendu Rouen (majorations mensuelles incluses) traité le 20/06 sur juillet, soit de l'ordre de 224-225 €/t hors majorations mensuelles.

Côté **récolte 2017**, la demande en pois jaune a été soutenue avec de nombreuses affaires en rendu La Pallice. Mais le marché a été bien moins actif sur Rouen par manque d'offres : réticence des O.S. en attendant d'en savoir plus sur la qualité et la quantité de la récolte à venir notamment du fait de la sécheresse. Le 20/06, le niveau acheteur est égal à blé Euronext (septembre 2017) plus une prime de 61 €/t en rendu Rouen (soit 238 €/t), pour du juillet/août., ou de 63 €/t en rendu La Pallice, pour du juillet/août. Le montant de cette prime a sensiblement diminué ces dernières semaines. La majorité des transactions s'est faite avec une prime avoisinant les 75 €/t.

• Au sujet de la **féverole récolte 2016 qualité humaine**, une expédition d'environ 5 000 t vers l'Egypte est prévue durant la 1^{ère} quinzaine de juillet. La précédente livraison pour ce pays (5 660 t) datait d'août 2016 mais concernait des stocks de la récolte 2015.

• Sur le marché de la **féverole fourragère récolte 2016**, des petits lots restent à écouler avec encore un intérêt acheteur en rendu Rouen à 200/205 €/t, pour du juillet/août.

En **nouvelle récolte**, la demande intérieure ne s'est pas encore manifestée. A l'export, le marché est acheteur sur une base de prix rendu Rouen égal à blé Euronext (sept. 2017) + 30 €/t (soit 207 €/t 20/06), pour de l'août/oct.

« NOTE AUX OPÉRATEURS »

• Responsable de la rédaction, marchés, réglementation, bilans › Jean-Paul LACAMPAGNE
• Productions, qualité › Nathalie BLOSSEVILLE • Directeur de la publication › Laurent ROSSO

CONTACT › j.lacampagne@terresuniviva.fr • 01 40 69 49 22



L'INTERPROFESSION DES HUILES ET PROTÉINES VÉGÉTALES
11 rue de Monceau – CS 60003 – 75 378 Paris cedex 08 • www.terresuniviva.fr