

## France : avancement des semis de protéagineux d'hiver

Dans le quart Nord-Ouest, les pois et les féveroles d'hiver ont été semés durant la 2<sup>ème</sup> semaine de novembre ou fin novembre selon la météo alors que les semis se sont étalés sur tout le mois de novembre dans le quart Nord-Est. Les levées sont en cours et les parcelles les plus avancées du Nord-Est et du Sud-Ouest présentent 1 à 2 feuilles. Les surfaces de pois d'hiver sont à la baisse dans la moitié nord et laissent parfois la place à de la féverole d'hiver.

Dans le Grand Ouest, les lupins ont été semés lors de la 2<sup>ème</sup> quinzaine de septembre, dans des conditions parfois délicates. Ils sont au stade 6 feuilles et des dégâts de limaces et de mouches des semis sont à observer du fait de l'humidité. *Source : Terres Inovia.*

## Surfaces et productions de protéagineux 2024

FRANCE	2022	2023	* 2024
<b>Surfaces (ha)</b>			
pois **	132 900	150 400	122 700
dont pois de printemps	95 200	96 900	-
dont pois d'hiver	37 700	53 400	-
féverole	68 000	81 500	80 100
lupin doux	5 200	4 900	4 700
<b>total protéagineux</b>	<b>206 100</b>	<b>236 800</b>	<b>207 500</b>
<b>Production (tonnes)</b>			
pois	399 000	481 000	346 000
féverole	158 000	220 000	215 000
lupin doux	10 900	10 800	9 800
<b>total protéagineux</b>	<b>567 900</b>	<b>711 800</b>	<b>570 800</b>

\* provisoire \*\* en culture pure (hors mélanges pois – céréales)

Sources : Terres Univia avec FranceAgriMer (surfaces PAC 2022 et 2023) et SSP (surfaces 2024, rendements 2022 à 2024)

Les surfaces de protéagineux ont diminué de 12 % en 2024, en particulier du fait d'une campagne difficile car très marquée par la pluviométrie pour les pois d'hiver. Ces conditions ont entraîné des retournements de parcelles dans la moitié nord de la France. Les surfaces 2024 s'élèvent ainsi à 122 700 ha pour le pois (- 18 %), 80 100 ha pour la féverole (- 2 %) et 4 700 ha pour le lupin doux.

La production totale de protéagineux est de 570 800 t, en baisse de 20 % par rapport à 2023. Le rendement moyen du pois s'élève à 28,2 q/ha et celui de féverole à 26,9 q/ha.

## Exportations et importations de féverole

Exports FEVEROLE (tonnes)	octobre 24	cumul juil. 24 / octobre24	rappel juil.23 / octobre 23
UE.....	1 271	3 803	4 828
dont Pays-Bas.....	377	1 146	1 813
dont Italie.....	283	1 139	1 324
dont Belgique.....	208	857	1 089
<b>Pays-tiers.....</b>	<b>6 899</b>	<b>25 727</b>	<b>26 961</b>
dont Norvège.....	6 014	24 789	26 929
<b>Total</b>	<b>8 170</b>	<b>29 530</b>	<b>31 789</b>

Source : Douanes

Les exportations françaises de féverole se sont chiffrées à 29 530 t sur juillet à octobre 2024, en baisse de 7 % par rapport à la même période de 2023. La Norvège reste la principale destination, avec 24 789 t.

Les importations de féverole sur juillet-octobre sont en baisse de 15 % par rapport à l'année dernière, et s'élèvent à 16 817 t. Les graines provenant du Royaume-Uni ont représenté 3 297 t (- 64 %).

## Exportations et importations de pois

Les exportations françaises de pois sur juillet à octobre 2024 (32 284 t) sont en net recul (- 46 %) par rapport à 2023. La baisse

s'observe principalement sur les destinations UE 27 (- 52 %) tandis qu'elle est plus mesurée vers les pays tiers (- 9 %), notamment compte tenu d'une légère dynamique vers le Royaume-Uni en juillet (4 500 t). En revanche, la Chine est absente des destinations sur ce début de campagne.

Exports POIS (tonnes)	octobre 24	cumul juil. 24 / octobre24	rappel juil.23 / octobre23
UE.....	8 076	24 412	51 073
dont Belgique.....	5 737	17 203	31 444
dont Espagne.....	1 288	4 126	5 718
dont Pays Bas.....	37	563	3 368
dont Allemagne.....	448	845	1 138
<b>Pays-tiers.....</b>	<b>962</b>	<b>7 872</b>	<b>8 691</b>
dont Suisse.....	559	2 383	3 147
dont Chine.....	-	-	3 300
<b>Total</b>	<b>9 038</b>	<b>32 284</b>	<b>59 764</b>

Source : Douanes

Les importations de pois ont connu une forte hausse en octobre 2024 et totalisent 14 288 t sur juillet/octobre. Elles sont d'un niveau supérieur à 2022 (10 357 t).

## UE : production de pois

POIS	2022	2023	2024	2022	2023	2024
	Surfaces (1 000 ha)			Production (1 000 t)		
France.....	133	150	123	399	481	346
Allemagne.....	107	118	129	323	266	378
Espagne.....	123	223	194	133	149	247
Lituanie.....	72	71	105	152	149	230
Roumanie.....	68	91	99	109	152	146
Rép. tchèque.....	41	47	53	115	106	97
Estonie.....	37	43	50	95	94	91
Lettonie.....	22	36	36	52	66	72
<b>UE-27 *</b>	<b>776</b>	<b>973</b>	<b>983</b>	<b>1 865</b>	<b>1 903</b>	<b>2 089</b>

Source : Terres Univia d'après Eurostat et autres données nationales (2024 : provisoire) \* y compris autres pays, hors Royaume-Uni (2024 : 52 000 ha)

Les surfaces de pois protéagineux dans l'UE en 2024 sont stables par rapport à 2023, proches du million d'hectares. La hausse dans les pays baltes (Lituanie, Estonie) et en Allemagne compense la forte baisse en Espagne et en France.

La production passe légèrement au-dessus de 2 Mt en 2024. En dépassant la France, l'Allemagne est devenue, pour la 1<sup>ère</sup> fois, le 1<sup>er</sup> pays producteur de pois de l'UE.

## Canada : production de pois en forte hausse

POIS SEC	2022	2023	2024
Surfaces (1 000 ha)			
semées.....	1 363	1 233	1 300
récoltées.....	1 348	1 200	1 268
Rendement (t/ha)	2,54	2,17	2,49
Production (1 000 t)	3 423	2 609	3 160

Sources: Statistique Canada / Agriculture et Agroalimentaire Canada (AAC)

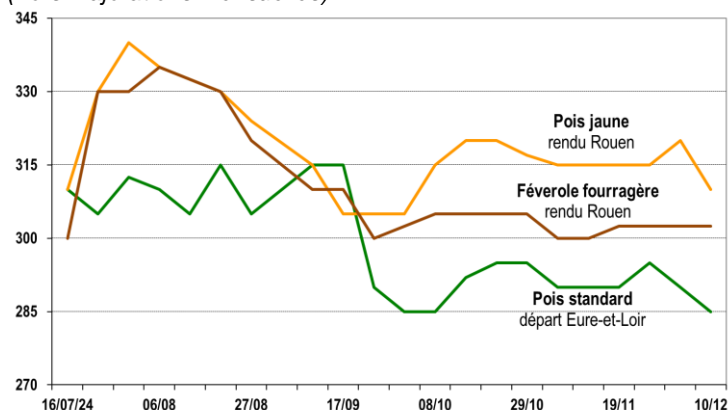
La production canadienne de pois sec atteindrait 3,16 Mt en 2024, en hausse de 21 % par rapport à l'année dernière, et plus proche du niveau 2022.

## Divers

L'édition 2024 du recueil « **Statistiques Oléagineux et Plantes riches en protéines** » de Terres Univia vient de paraître. Version numérique sur [www.terresunivia.fr](http://www.terresunivia.fr) ou papier sur demande à [contact@terresunivia.fr](mailto:contact@terresunivia.fr).

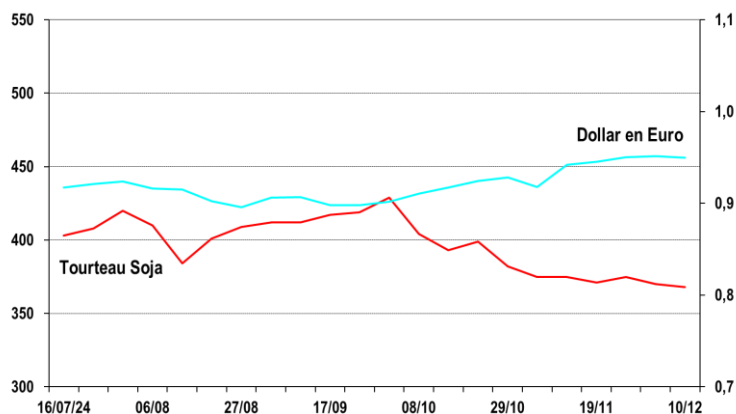
**MARCHÉ des POIS et FEVEROLE RÉCOLTE 2024****Prix pois et féverole récolte 2024 (€/t)**

(hors majorations mensuelles)

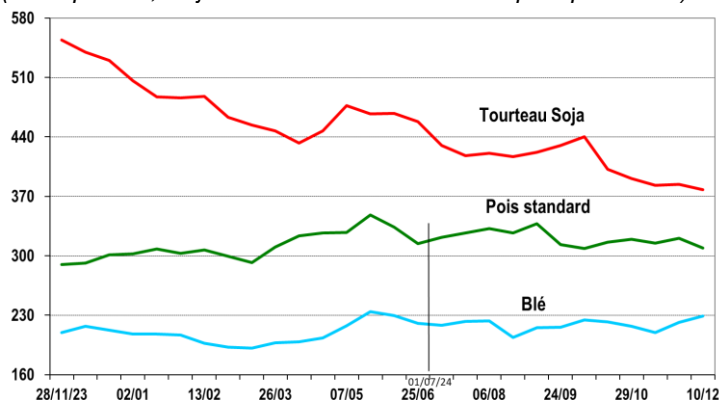
**Prix tourteau de soja (€/t)**

délivré Ports de l'Ouest

(pour du janvier depuis le 03/12)

**Parité \$/€****Prix rendu centre Bretagne 2023/24 et 2024/25 (€/t)**

(en disponible, majorations mensuelles incluses pour pois et blé)

**Prix au 10 décembre 2024 : rendu centre Bretagne**

(€/t, en disponible)	pois	blé fourrager	maïs	orge	tourteau de soja
<b>Hors majoration</b>	305	225	205	210	décembre Lorient + frais d'approche
<b>Majo. incluses</b>	309,3	229,2	209,2	214,2	378

**rendu Rouen et départ Eure-et-Loir**

(€/t, hors majorations)	rendu Rouen janvier/mars	départ Eure-et-Loir janvier/mars
<b>Pois jaune</b>	310 N	
<b>Pois standard</b>	300 N	285 V
<b>Féverole alim. animale</b>	300/305 T	
<b>Blé meunier *</b>	226,5	

\* 76/220/11%

**Faible demande en pois standard. Diminution de l'activité en pois jaune. Affaires régulières en féverole fourragère.**

**• Pois standard**

Le contexte prix et offre n'est pas favorable au pois pour l'alimentation animale. En effet, le spread avec le blé fourrager en rendu centre Bretagne avoisine les 100 €/t en moyenne depuis le début de cette campagne. Actuellement, il est de l'ordre de 80 €/t. En parallèle, les cours du tourteau de soja sont en recul depuis plusieurs semaines témoignant d'un marché de la protéine plutôt baissier. L'offre limitée en pois ne facilite pas la constitution d'un flux d'approvisionnement tout au long de l'année. Ces différents éléments participent à rendre le pois fourrager moins compétitif en formulation pour la fabrication des aliments composés.

**• Pois jaune**

Le marché du pois jaune a été animé en début de campagne et jusqu'à fin novembre. La récolte, bien qu'en baisse par rapport à l'année dernière, présente une qualité très satisfaisante dans certaines régions, surtout en pois de printemps (couleur homogène, peu de grains cassés/splittés, ...). Depuis début décembre, l'activité connaît un ralentissement, avec des prix en légère baisse à 310 €/t rendu Rouen.

Concernant le marché mondial, la demande chinoise semble atone depuis le début de la campagne avec une nette diminution de ses achats de pois canadien. Du côté de l'Inde, l'absence de taxe à l'import, en vigueur jusqu'à fin décembre, profite plutôt au Canada et à la Russie.

**• Féverole fourragère**

Le marché de la féverole fourragère est quant à lui très liquide et se maintient à des niveaux élevés, dernièrement à 300/305 T €/t rendu Rouen pour du janv./mars. L'offre 2024 est jugée satisfaisante en quantité. Les exportations vers la Norvège ont été soutenues mais devraient ralentir sur l'hiver correspondant à la fin du pic d'activité en élevage aquacole.

Au niveau mondial, la demande égyptienne offre des débouchés au Royaume-Uni et aux pays baltes qui profitent du retard de la nouvelle récolte australienne. Cela participe au maintien des cours. Le taux élevé de grains bruchés ne permet pas à la féverole française d'être compétitive sur ce marché égyptien.

**« NOTE AUX OPÉRATEURS »**

- Directeur de la publication › Laurent ROSSO
- Rédaction › Anne-Hélène LEROY et Marion MARTIN

**CONTACT** › contact@terresunivia.fr

l'Interprofession des huiles et protéines végétales

11 rue de Monceau – CS 60003  
75378 Paris cedex 08[www.terresunivia.fr](http://www.terresunivia.fr)

@terresunivia terres-univia