



France : état des cultures de protéagineux d'hiver

Une longue période de gel marqué vient de s'achever en France. Selon Météo France, elle se rapproche de celle de février 2012 mais avec au moins trois différences majeures : plus progressive (l'arrivée du froid avait été brutale en 2012), les minima n'ont pas atteint les valeurs de 2012 et, contrairement à 2012, une couverture neigeuse a protégé les cultures dans de nombreux secteurs. Et surtout les plantes sont à des stades peu avancés cette année du fait d'un automne plus frais.

Les dégâts les plus dommageables pour la survie de la plante sont ceux observés sur la tige et les racines. Selon les situations, les parcelles de **pois d'hiver** sont à des stades de développement entre la levée et 3-4 feuilles. La résistance au froid du pois d'hiver est maximale entre 2 et 4 feuilles et, selon les variétés, jusqu'à des températures entre - 13 et - 18°C sans neige. Généralement après un épisode de gel, il faut attendre une dizaine de jours pour éventuellement voir apparaître les premiers symptômes de dégâts de gel.

Dans le Sud-Ouest, les **pois de printemps** sont en cours de levée pour la plupart. Les semis sont bien avancés en Poitou-Charente et s'échelonnent sur février et mars pour les autres secteurs. *Source : Terres Inovia.*

Qualité des pois récolte 2016

84 échantillons de pois de la récolte 2016 provenant d'organismes collecteurs de différentes régions ont été analysés pour l'enquête qualité Terres Inovia - Terres Univia. La teneur moyenne en protéines en 2016 est de 23,1 % MS, supérieure à la moyenne des 10 dernières années. Par contre, la qualité visuelle des graines est particulièrement affectée avec beaucoup de graines cassées ou splittées, tachées et un taux élevé d'impuretés.

Plus de détails dans la fiche « Qualité des pois récolte 2016 » adressée prochainement.

Exports pois : au ralenti en novembre

Exports POIS (tonnes)	novembre 16	cumul juil. 16 / novembre 16	rappel juil. 15 / novembre 15
UE	5 890	42 795	46 725
dont Belgique	4 265	22 970	23 205
dont Italie	270	13 780	12 995
dont Pays-Bas.....	360	1 395	4 485
dont Allemagne	600	1 820	2 460
Pays-tiers	435	144 840	106 655
dont Inde.....	0	141 120	* 104 245
Total	6 325	187 635	153 380

* 189 770 t sur juillet 2015 / juin 2016

Source : Douanes (pois hors semences)

Les exportations françaises de pois ont été d'un faible niveau en novembre dernier : 6 325 t dont 4 265 t pour la Belgique.

Néanmoins, après 5 mois de commercialisation, elles totalisent 187 635 t, en avance par rapport à 2015/16 même période (153 380 t) alors que la collecte a diminué d'environ 20 % (de l'ordre de 100 000 t).

Exports féverole : surtout la Norvège

Les exportations françaises de féverole n'ont porté que sur 6 245 t au mois de novembre dernier dont 4 145 t pour la Norvège.

Sur la période juillet à novembre 2016, le cumul des exports se chiffre à 43 115 t dont seulement 5 790 t destinées à l'Égypte (et issues essentiellement de stocks de la récolte 2015). Par contre, les expéditions vers la Norvège (29 320 t) sont en nette progression.

Exports FEVEROLE (tonnes)	novembre 16	cumul juil. 16 / novembre 16	rappel juil. 15 / novembre 15
UE	1 970	7 955	4 845
dont Italie.....	255	1 410	1 970
dont Belgique.....	470	2 195	1 520
dont Pays-Bas.....	1 115	3 385	60
dont Espagne.....	130	785	1 275
Pays-tiers	4 275	35 160	41 290
dont Norvège	4 145	29 320	* 16 955
dont Égypte.....	130	5 790	** 24 295
Total	6 245	43 115	46 135

* 46 365 t et ** 30 795 t sur juillet 2015 / juin 2016 Source : Douanes

UE : production de féveroles stable en 2016

Après la forte hausse de 2015 (+ 62 % !), les **surfaces** de féveroles dans l'UE-28 ont continué à augmenter en 2016 mais plus modérément : + 6 % à 665 000 ha. La culture a progressé dans plusieurs pays comme le Royaume-Uni (+ 5 % à 178 000 ha), la Lituanie (+ 11 % à 68 000 ha) et l'Italie (+ 33 % à 56 000 ha), mais elle a reculé dans d'autres pays, notamment en France (- 15 % à 77 000 ha) et en Espagne (- 8 % à 46 000 ha).

FEVEROLE	2014			2015			2016		
	Surfaces (1 000 ha)			Production (1 000 t)					
Royaume-Uni	107	170	178	448	740	655			
France	76	91	77	315	285	238			
Pays baltes *	33	96	116	91	307	339			
dont Lituanie	22	61	68	63	193	212			
Allemagne	21	38	41	88	133	160			
Italie	41	42	56	75	80	115			
Espagne	23	50	46	39	62	55			
Suède	19	25	30	61	99	101			
Autres	67	114	121	144	272	293			
UE-15	316	464	486	1 111	1 558	1 507			
UE-28	387	626	665	1 261	1 978	1 956			

Source : Terres Univia d'après Eurostat et autres données nationales (2016 : provisoire) * Lituanie + Estonie + Lettonie

La **production** communautaire de féveroles en 2016 est estimée très proche de 2 Mt, comme en 2015 (1,98 Mt). Les rendements moyens ont été globalement inférieurs à ceux de 2015, notamment au Royaume-Uni (36,8 q/ha contre 43,5 q/ha). Avec une production de 212 000 t, la Lituanie talonne désormais la France, toujours 2^{ème} pays producteur, et se positionne comme un acteur majeur sur le marché mondial de la féverole.

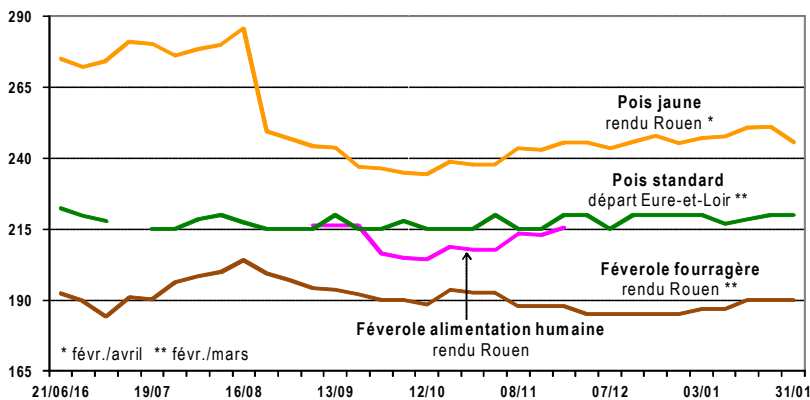
La filière des Huiles et Protéines Végétales présente au Salon de l'Agriculture

A l'occasion du 54^{ème} Salon International de l'Agriculture (25/02 au 05/03/17), le stand **Terres OléoPro** (dont **Terres Univia** est l'un des quatre organismes à l'initiative de cette marque) invitera les visiteurs à découvrir l'univers des **Huiles et Protéines Végétales** et leurs implications dans l'alimentation humaine, la nutrition animale, l'énergie et la chimie renouvelables. Différents ateliers (jeux, dégustation, ...) et temps forts (soja le 01/03, lentilles le 03/03, ...) seront consacrés aux **légumineuses**.

MARCHÉ PROTÉAGINEUX RÉCOLTE 2016

Prix pois et féverole récolte 2016 (€/t)

(hors majorations mensuelles)

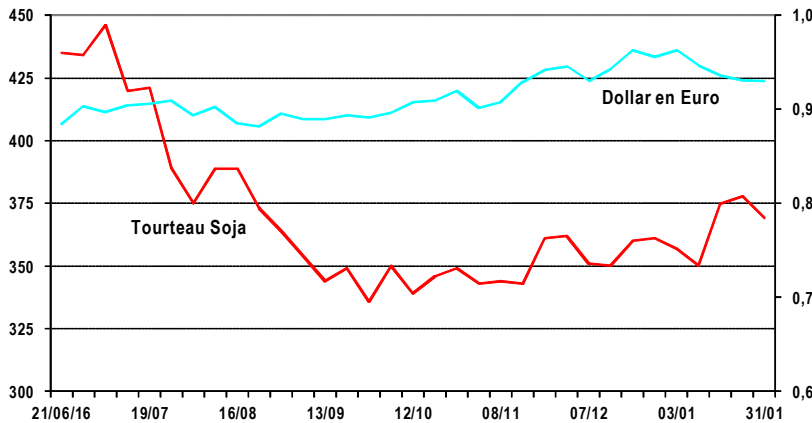


Prix tourteau de soja (€/t)

délivré Ports de l'Ouest

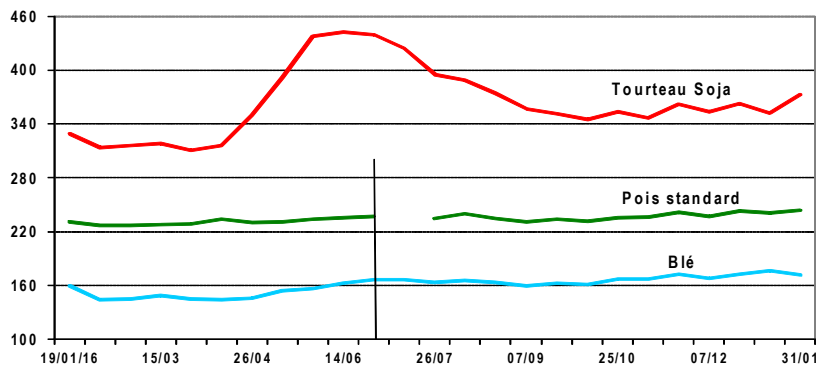
(2 de mars depuis le 17/01, 3 de février du 02/11 au 10/01, 3 de novembre auparavant)

Parité \$/€



Prix rendu centre Bretagne 2015/16 et 2016/17 (€/t)

(en disponible, majorations mensuelles incluses pour pois et blé)



Prix au 31 janvier 2017 : rendu centre Bretagne

(€/t, en disponible)	pois	blé fourrager	maïs	orge	tourteau de soja
Hors majoration	238 N	166	182	142	février Lorient + frais d'approche
Majo. incluses	244,1 N	171,6	187,6	147,6	373

Nouvelle expédition de pois jaune vers l'Inde. Progression des prix du pois standard et de la féverole fourragère.

• Depuis la trêve hivernale, l'activité en pois standard sur le marché intérieur a repris doucement avec de petits achats de quelques fabricants, principalement bretons ou des Pays-de-la-Loire.

Sur fond de nette hausse des prix du tourteau de soja (le 6 de mai 2017 a gagné une vingtaine d'euros/tonne lors de la 3^{ème} semaine de janvier), les cours du pois ont légèrement progressé (de l'ordre de +3 €/t à +5 €/t) dans un marché où les offres sont peu nombreuses. Le pois s'est récemment traité à 220 €/t en équivalent départ Eure-et-Loir, pour du févr./mars.

• En pois jaune récolte 2016 pour l'export en alimentation humaine, un nouveau chargement pour l'Inde (de l'ordre de 32 000 t) est en instance de départ, ce qui portera le total des expéditions vers ce pays à près de 175 000 t depuis le début de la campagne (contre 190 000 t en 2015/16).

Le marché reste modérément acheteur à un prix rendu Rouen égal blé Euronext (mars 2017) + 80 €/t (soit 245,5 €/t le 31/01), pour du févr./avril.

A noter, par ailleurs, un 2^{ème} arrivage de pois canadiens en janvier (18 700 t) sur le sol français, après celui d'octobre dernier (18 970 t).

Sur le marché du pois jaune récolte 2017, les acheteurs sont présents mais avec peu de concrétisations car les vendeurs attendent d'en savoir plus sur le déroulement des prochains semis de printemps. Prix rendu Rouen (pour de l'août/sept.) et rendu La Pallice (pour du juil./sept.) : blé Euronext (septembre 2017) + 85 A €/t (soit 254 €/t le 31/01).

• Côté féverole qualité humaine pour l'export, le marché reste inactif. Les acheteurs égyptiens ignorent l'origine française d'autant que la nouvelle récolte australienne de féverole s'annonce record, proche de 500 000 t (dernière prévision Abare) contre 319 000 t il y a un an.

• Sur le marché de la féverole fourragère, quelques fabricants, encore peu nombreux, sont régulièrement aux achats. Prix récemment pratiqués : 193 €/t en équivalent départ Eure-et-Loir pour du févr./mars. Ils ont augmenté d'une douzaine d'euros au cours du mois de janvier mais restent attractifs (-27 €/t par rapport à du pois standard en équivalent départ Eure-et-Loir).

rendu Rouen et départ Eure-et-Loir

(€/t, hors majorations)	rendu Rouen * févr./avril ** févr./mars	départ Eure-et-Loir févr./mars
Pois jaune	blé Euronext + 80 A *	
Pois standard		220 V
Féverole alim. humaine	incoté	
Blé meunier ***	165 **	153

*** 76/220/11%

« NOTE AUX OPÉRATEURS »

• Responsable de la rédaction, marchés, réglementation, bilans › Jean-Paul LACAMPAGNE
• Productions, qualité › Nathalie BLOSSEVILLE • Directeur de la publication › Laurent ROSSO

CONTACT › j.lacampagne@terresuniviva.fr • 01 40 69 49 22



L'INTERPROFESSION DES HUILES ET PROTÉINES VÉGÉTALES

11 rue de Monceau – CS 60003 – 75 378 Paris cedex 08 • www.terresuniviva.fr